



A CÂMARA MUNICIPAL DE RIBEIRÃO DAS NEVES

UMA ANÁLISE POLÍTICO-IDENTITÁRIA

O Monitoramento dos Poderes Públicos do Nesp se dedicou à análise e compreensão de alguns dos municípios que integram a região de abrangência da Arquidiocese de Belo Horizonte. Parte-se do pressuposto de que é nos municípios que as políticas públicas estaduais e, especialmente, as federais ganham concretude ou se esvanecem quando não encontram ressonância local.

Esta é a quinta e última edição de estudos sobre os municípios. Após Belo Horizonte, Contagem, Betim e Brumadinho, agora são feitas análises do perfil demográfico, da composição

político-partidária e dos Projetos de Lei (PL) que circulam na Casa legislativa de Ribeirão das Neves.

Apresenta-se, primeiramente, uma descrição da população e da cidade de Ribeirão das Neves, seguida pelo perfil de gênero, cor/raça, idade, escolaridade e profissão dos(as) vereadores(as) que assumiram o cargo em 2021 no município. Sob esse primeiro aspecto, deseja-se avaliar a representatividade demográfica do Legislativo, na medida em que se entende que importantes questões sociais e políticas estão relacionadas a essa configuração e dela dependem.

Posteriormente, analisa-se a composição político-partidária da referida Casa legislativa, considerando

os partidos que conseguiram eleger vereadores. A maior efetividade eleitoral e política costuma guardar alguma relação com o número de parlamentares eleitos. Certamente essa não é uma regra universal, pois muitos outros fatores determinam o poder de um partido em dado município. Contudo, mesmo não sendo tão linear essa correlação, ela pode

PANORAMA GERAL DE RIBEIRÃO DAS NEVES

Ribeirão das Neves é um dos municípios da Região Metropolitana de Belo Horizonte (RMBH) e um dos 28 municípios que integram a região da Arquidiocese de Belo Horizonte. Ribeirão das Neves é a 7ª maior cidade de Minas Gerais e a 4ª maior da RMBH, com uma população aproximada de 341 mil habitantes.

A cidade de Ribeirão das Neves também é um dos maiores polos prisionais do estado, com uma população carcerária de aproximadamente 10 mil pessoas em 2020. Para o mesmo ano, a população carcerária do estado era de 69.378 pessoas. Em outras palavras, a população privada de liberdade em Ribeirão das Neves correspondia a

ser indicativa do grau de presença de cada legenda na cidade.

Segue-se a esse exame, a reunião e sistematização dos 277 projetos de lei já aprovados e em tramitação no plenário, entre 2021 e 2023, categorizados de acordo com o seu conteúdo.

14,41% do total do estado e 2,93% do total da população nevensense.

Ribeirão das Neves ocupou a posição 25ª cidade de maior Produto Interno Bruto (PIB) de Minas Gerais em 2020 com um PIB de R\$ 4,430 bilhões. Os dados econômicos de 2020 apontam ainda que o PIB *per capita* da cidade, naquele ano, foi de R\$ 13.099,23. Isso coloca Ribeirão das Neves na 613ª posição quando comparada às outras cidades do estado, considerando que Minas Gerais possui 853 cidades isso significa que embora o PIB seja alto, o PIB *per capita* é baixo.

O Índice de Desenvolvimento Humano Municipal (IDHM) de Ribeirão das Neves, de acordo com dados de 2010, era de 0,684. Numa escala que vai de 0 a 1, esse é considerado um IDHM

médio, ademais considerando os 5565 municípios brasileiros, Ribeirão das Neves ocupa a 2332ª posição de maior IDHM. Na categoria educação, o IDHM é de 0,591 o que é considerado baixo. Em

relação à expectativa de vida, o IDHM é de 0,822, valor categorizado como muito alto, indicando um contraste com a categoria educação, que é baixo, e com o índice geral de IDHM, que é médio.

OS SEGMENTOS DEMOGRÁFICOS DE RIBEIRÃO DAS NEVES E A COMPOSIÇÃO DO LEGISLATIVO MUNICIPAL

Ribeirão das Neves tem atualmente 14 vereadores. A Constituição Federal (CF) brasileira, determina que para municípios entre 300 e 450 mil habitantes o número máximo de vereadores é de 23. Portanto, a Câmara de vereadores de Ribeirão das Neves poderia ter um número de

vereadores bem maior do que o atual. No entanto, embora a Câmara de Ribeirão das Neves afirme que existe a intenção de aumentar o número de vereadores para a eleição municipal de 2024, ainda não há um projeto para isso. Outras cidades na vizinhança, como é o caso de Belo Horizonte e Contagem, já decidiram ampliar o número de assentos no Legislativo a partir das próximas eleições

NÃO HÁ MULHERES ELEITAS VEREADORAS EM RIBEIRÃO DAS NEVES

Conforme apontado anteriormente, a população de Ribeirão das Neves, estimada pelo IBGE, em 2021 foi de 341.415 mil pessoas. Considerando a totalidade da população nevensense, as mulheres correspondem a 50,71% dos habitantes da cidade, ou

seja, 173.140 mil pessoas. Essa divisão por gênero, contudo, não se reflete na Câmara de vereadores da cidade.

Como apontado, Ribeirão das Neves possui 14 vereadores e todos eles são homens. Considerando as últimas quatro eleições municipais (2008-2020), o perfil de gênero dos vereadores da Câmara nevensense se manteve quase

exclusivamente masculino. Em 2008 foram eleitos 13 homens (e 1 mulher) e em 2012 foram eleitos 14 homens; nas duas eleições seguintes, 2016 e 2020, foram eleitos, respectivamente, 13 homens (e 1 mulher) e 14 homens.



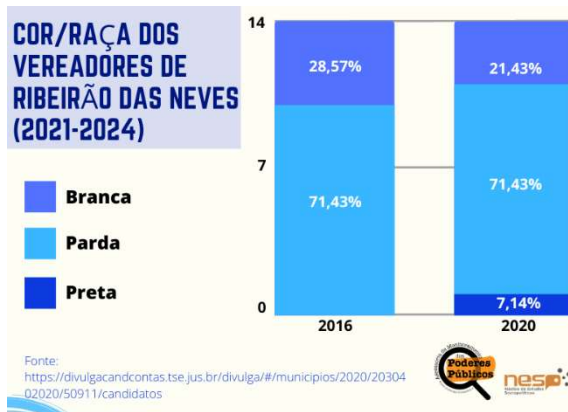
No gráfico ao lado, é nítida a inexistência de representação feminina em Ribeirão das Neves. Quando comparadas as quatro maiores cidades da Região Metropolitana (Belo Horizonte, Betim, Contagem e Ribeirão das Neves), esta última é a única cidade na qual todos os vereadores são homens, embora Betim venha logo em seguida com apenas 1 mulher vereadora em um universo de 23 vereadores (95,65% são homens).

NEGROS E BRANCOS NA CÂMARA DE RIBEIRÃO DAS NEVES

Considerando a categoria cor/raça da população de Ribeirão das Neves, segundo o IBGE em 2010, 57,75% dos nevenses se autodeclararam pardos, seguidos por aqueles que se autodeclararam brancos (26,55%) e, em sequência, os que se autodeclararam pretos (13,72%). Somados os pretos e pardos (correspondem a categoria negra) eles correspondem a 71,47%. As

categorias amarela e indígena correspondem a 1,75% e 0,23%, respectivamente.

A Câmara de Ribeirão das Neves atualmente é composta majoritariamente por vereadores que se autodeclararam pardos, eles correspondem a 71,43% (10) de todos os parlamentares. Vereadores que se autodeclararam brancos são 21,43% (3) e pretos são 7,14% (1).



Quando se compara a Câmara Municipal de Ribeirão das Neves com as de Belo Horizonte, Betim e Contagem, é

FAIXA ETÁRIA PREDOMINANTE ENTRE OS PARLAMENTARES DE RIBEIRÃO DAS NEVES

No que diz respeito a faixas etárias, a população de Ribeirão das Neves é composta principalmente pelos indivíduos que possuem entre 20-29 anos e 10-19 anos, respectivamente 19,27% e 19,03% dos moradores da cidade. A terceira faixa etária predominante entre os nevenses, é a de 30-39 anos (17,04%), seguido pelas crianças de 0-9 anos que correspondem a 16,08%. A população nevensense entre 40-49 anos é de 12,42% do total, seguida pela faixa etária de 50-59 anos com 9,07%, 60-69 anos com 4,40% e, por

possível apontar que dentre as quatro cidades, Ribeirão das Neves é a que possui o menor percentual de parlamentares pretos (7,14%) e brancos (21,43%), bem como o maior percentual de vereadores pardos (71,43%). Somando se os vereadores pretos e pardos de Ribeirão das Neves, eles somam 78,57%, o maior percentual de vereadores negros de todas as cidades já analisadas pelo Monitoramento dos Poderes Públicos do Nesp.

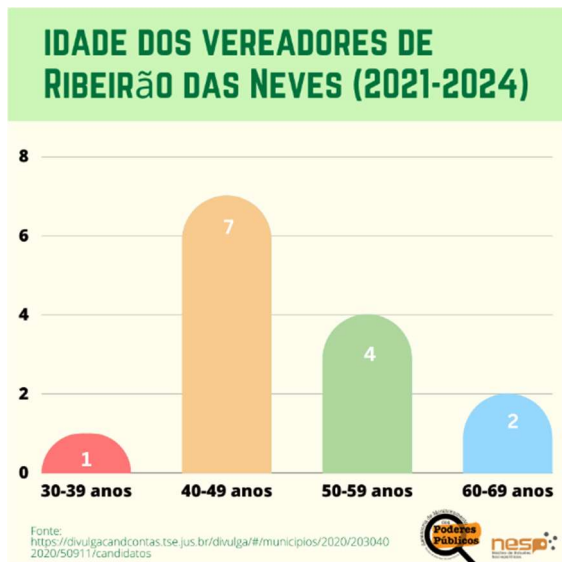
fim, os nevenses acima de 70 anos correspondem a 2,69% do total populacional da cidade.

É interessante notar que as três faixas etárias de maior população em Ribeirão das Neves, por ordem decrescente, são aquelas de 20-29 anos, 10-19 anos e 30-39 anos, enquanto as três faixas etárias de menor população, por ordem crescente, são as de 70 anos ou mais, 60-69 anos e 50-59 anos.

Metade (50%) dos vereadores da Câmara Municipal de Ribeirão das Neves é composta por indivíduos que possuem entre 40-49 anos; a seguida a faixa etária de 50-59 anos com 4

vereadores (28,57%). A faixa etária de 60-69 anos é composta por 2 vereadores (14,29%) e, por fim, com 1 (7,14%) vereador está a faixa etária de 30-39 anos.

Quando comparadas as quatro maiores cidades da Região (Belo Horizonte, Betim, Contagem e Ribeirão das Neves), é possível identificar um padrão em relação à idade dos parlamentares municipais. Nas quatro cidades analisadas, os vereadores que possuem entre 40-49 anos são a maioria; seguido pela faixa etária de 50-59 anos.



ESCOLARIDADE DOS VEREADORES DE RIBEIRÃO DAS NEVES

A respeito da escolaridade dos vereadores de Ribeirão das Neves, 50% deles (7 vereadores) têm Ensino Superior completo; 4 vereadores (28,57%) têm Ensino Médio completo; 2 vereadores (14,29%) têm Ensino Médio incompleto e, por fim, 1 vereador (7,14%) tem Ensino Superior incompleto.

que Ribeirão das Neves mantém o padrão das demais cidades, onde a maioria dos parlamentares tem Ensino Superior completo, seguidos por aqueles com Ensino Médio completo.



PROFISSÃO DOS VEREADORES DE RIBEIRÃO DAS NEVES ANTES DA ELEIÇÃO EM 2020

Na categoria profissão exercida pelos parlamentares antes de assumirem o mandato na Câmara de Vereadores de Ribeirão das Neves, 6 parlamentares (42,86 %) já exerciam a vereança antes da eleição de 2020; 4 atuais vereadores (28,57%) declararam exercerem “outras” profissões; 3 vereadores (21,43%) eram professores de Ensino Médio e 1 (7,14%) era servidor público do estado.

Quando comparadas as quatro cidades da região, o padrão se repete em todas as cidades: a maior parte dos vereadores, nessas cidades (Belo Horizonte, Betim, Contagem e Ribeirão das Neves), já exerciam a vereança antes da eleição e em segunda posição vem a categoria “outras” profissões.

A categoria outras engloba as profissões que não estão disponibilizadas pelo Tribunal Superior Eleitoral (TSE) e, também, é possível que o candidato tenha optado por essa categoria com o propósito de não declarar a profissão.



COMPOSIÇÃO POLÍTICO-PARTIDÁRIA DA CÂMARA MUNICIPAL DE RIBEIRÃO DAS NEVES

A Câmara de Vereadores de Ribeirão das Neves é composta por 14 vereadores que estão distribuídos em 12 partidos – Cidadania, MDB, PDT, Podemos, PL, PP, PROS, PSC, PT, Republicanos, Solidariedade e União

Brasil. Dentre esses partidos, apenas MDB e Republicanos têm 2 vereadores filiados. Os demais têm 1 vereador cada.



Para tratar das afinidades ideológicas dos vereadores neveses, parte-se aqui do pressuposto de que qualquer classificação ideológica pode ser relativamente móvel e que a definição resulta mais da postura adotada pelo partido durante o mandato e do posicionamento do próprio parlamentar na atividade política.

Há uma série de matérias que o Monitoramento dos Poderes Públicos do Nesp fez ao longo de 2022 indicando o posicionamento de deputados federais mineiros em temas polêmicos votados na Câmara Federal. Contudo, a eleição de

um novo governo de diferente espectro político indica que os parlamentares oscilam em seus posicionamentos, muitas vezes motivados por questões pragmáticas e de sobrevivência político-eleitoral.

Parece claro, no entanto, que o pragmatismo e a mobilidade dele decorrente tende a ocorrer dentro de um mesmo campo que transita mais à direita ou mais à esquerda. Daí a decisão de apontar apenas dois campos que, partindo do centro, pode avançar mais para um extremo ou outro do espectro político.

Frente a esses aspectos, apresenta-se o seguinte esboço com a finalidade de oferecer uma leitura das relações políticas dentro da Câmara Municipal de Ribeirão das Neves na atual legislatura. Considerada, então, a identidade dos partidos a que os vereadores neveses estão filiados, pode-se dizer que, do ponto de vista político-ideológico, esses parlamentares se distribuem da seguinte maneira: 12 vereadores filiados a partidos de centro-direita, direita e/ou extrema-direita; e, 2 vereadores filiados a partidos de centro-esquerda e/ou esquerda.

CLASSIFICAÇÃO POLÍTICO-IDEOLÓGICA DOS VEREADORES DE RIBEIRÃO DAS NEVES



Fonte: <https://www.camarabetim.mg.gov.br/parlamentares/atuais>



Como é possível observar no quadro acima, os vereadores de centro-direita, direita e/ou extrema-direita correspondem a 85,71% de todos os parlamentares de Ribeirão das Neves.

Isso significa que eles formam a absoluta maioria da Câmara. Enquanto os vereadores de centro-esquerda e/ou esquerda correspondem a 14,29% dos vereadores nevenses.

PROJETOS NO PLENÁRIO DA CÂMARA MUNICIPAL NA ATUAL LEGISLATURA (2021-2023)

O Monitoramento dos Poderes Públicos do Nesp analisou os Projetos de Lei (PL) e os Projetos de Lei Complementar (PLC) da Câmara de Vereadores de Ribeirão das Neves. Tanto os PL quanto os PLC podem ser propostos pelo Executivo ou pelo Legislativo municipais e diferem no fato que PL é um projeto de lei ordinário, enquanto o PLC tem como objetivo alterar uma lei já existente.

Para esta análise foram coletados os projetos de lei de 2021, 2022 e de 2023 (até 19 de maio), retirados do site da Câmara de Vereadores nevense. Foram coletados os PL e PLC que surgiram na pesquisa após a aplicação

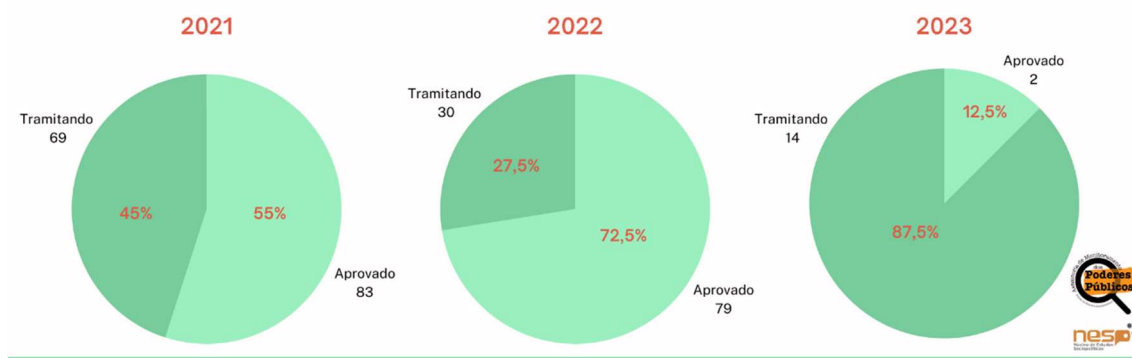
dos filtros “aprovado” e “tramitando”. Não foram considerados os projetos nas categorias “retirados de pauta”, “veto” e “reprovado”.

Considerando tais filtros e requisitos, foram coletados, para o ano de 2021, 144 PL. Essa coleta foi realizada no dia 24 de maio de 2023. Foram encontrados 8 PLC, no processo de busca conduzido no dia 25 de maio de 2023.

Quanto ao ano de 2022 foram coletados 97 PL e 12 PLC, numa busca realizada no dia 23 de maio de 2023.

Por fim, referentes a 2023 foram encontrados 12 PL e 4 PLC, presentes no sistema no dia 19 de maio, quando se fez a pesquisa.

Projetos de Lei na Câmara de Vereadores de Ribeirão das Neves (2021-2023)



O Monitoramento dos Poderes Públicos do Nesp desenvolveu categorias para classificar as propostas legislativas e as tem aplicado para analisar a conjuntura dos municípios da região de abrangência da Arquidiocese de Belo Horizonte. Essas categorias e sua descrição estão no fim deste texto.

Com essa classificação, encontramos, para o período de análise (jan. 2021 - maio 2023), 99 (35,74%) projetos na categoria de **orçamento**, sendo, portanto, a categoria com o maior número de projetos e também com mais do que o dobro de PL da categoria que ocupa a segunda posição.

Regulamentação, com 49 (17,69%) PL, é a segunda categoria com mais projetos na Câmara nevensense; em seguida tem-se a categoria **denominação** com 42 (15,16%) PL. Em quarto lugar está a categoria **educação** com 24 (8,66%) projetos e, em quinto, a categoria **evento** com 20 (7,22%) PL.

As categorias **reconhecimento**, 10 (3,61%) PL, e **desafetação**, 9 (3,25%) PL ocupam as posições seis e sete

respectivamente. Em seguida, tem-se **saúde**, 6 (2,17%) PL, **desporto**, 5 (1,80%) PL, e **segurança pública**, 4 (1,44%) PL. **Cultura e economia** tem 2 (0,72%) projetos cada, enquanto **transporte, religião, proteção animal, infraestrutura e meio ambiente** tem 1 (0,36%) projeto cada.

Alguns pontos interessantes em relação aos projetos de lei em Ribeirão das Neves nesse período analisado, são: os projetos na categoria saúde somam apenas 6 (2,17%) e, de modo geral, ocuparam a 8ª posição em número de PL. Para o ano de 2022 não há nenhum projeto relacionado à saúde, não obstante o fato de esse ter sido o período da recente pandemia de coronavírus. Em Betim a categoria saúde ocupou a 6ª posição no ranqueamento dos temas que foram objeto do maior número de PL. Em Contagem, esse tema foi a 2ª categoria com mais projetos.

Enquanto em Betim e Contagem a categoria orçamento ocupa a 3ª e 5ª posições, respectivamente, em número de PL, em Ribeirão das Neves essa é a categoria com mais projetos.

Categorias e definições

Regulamentação	Projetos de regulamentação normatizam condutas de pessoas físicas ou jurídicas: institui regras quanto às vagas de estacionamento, estrutura orgânica da administração pública, doação e concessão de vias, entre outras questões similares.
Denominação	Projetos de denominação nomeiam escolas, ruas, entre outros bens públicos.
Desafetação	Matérias de desafetação pretendem transferir a responsabilidade de algo para outro ente da federação.
Desporto	Projetos nesse sentido incentivam, ou reconhecem, práticas de esporte e lazer regulares com a finalidade de exercitar o corpo e a mente.
Economia	Projetos relativos à produção ou circulação de mercadorias e serviços.
Infraestrutura	Projetos de infraestrutura tentam melhorar as condições materiais e rodoviárias da cidade.
Meio Ambiente	Projetos de meio ambiente tratam das propostas de preservação ambiental, tais como compostagem, energia renovável e outros.
Orçamento	Iniciativas que alteram a quantidade de receitas ou despesas são projetos orçamentários.
Reconhecimento	Projetos de reconhecimento declaram coisas, pessoas jurídicas ou físicas, importantes para a cidade.
Saúde	Projetos de saúde pretendem aumentar a disposição física e psíquica da população e conscientizar sobre temas referentes à saúde, aos profissionais de saúde e aos direitos da pessoa com deficiência ou doente.
Transporte	Projetos de transporte são aqueles que impactam na locomoção do cidadão pelo município.
Cultura	Projetos que visam promover, acesso, atividades e espaços de manifestações artístico-culturais.
Educação	Propostas de leis direcionadas à educação escolar, universitária e formação político-social; à carreira docente, seus provimentos e plano de carreira.
Segurança Pública	Projetos correspondentes às medidas de garantia da ordem pública e vida e dignidade dos cidadãos.
Religião	Projetos que dizem respeito a manifestações e espaços de natureza religiosa.
Proteção Animal	Iniciativas que visam a salvaguarda da vida digna de seres não-humanos.
Habitação	Propostas legislativas concernentes às condições de moradia da população.
Evento	Projetos legislativos que preveem a inclusão de dia/semana comemorativo no calendário municipal e/ou que presta homenagem a um evento, fato, pessoa ou instituição.

CRÉDITOS

A análise publicada em *Contextus* não representa a opinião da PUC Minas ou da Arquidiocese de Belo Horizonte. Sua publicação, sob responsabilidade exclusiva do Núcleo de Estudos Sociopolíticos – Nesp, obedece ao propósito de estimular a reflexão sobre a conjuntura política e outros aspectos de interesse social.

Desde o início de 2021 (edição n. 43), a produção e a publicação do *Contextus* passaram a ser realizadas pela *Assessoria de Monitoramento dos Poderes Públicos*, serviço de análise política criado e coordenado pelo Nesp para acompanhar a conjuntura política nos 28 municípios que compõem a área de abrangência da Arquidiocese de Belo Horizonte.

Núcleo de Estudos Sociopolíticos

Avenida Dom José Gaspar, 500 – Prédio 30 - CEP: 30.535-901 - Belo Horizonte - MG
Site: www.nesp.pucminas.br | E-mail: nesp@pucminas.br | Telefone: 3319-4978

Grupo Gestor

Representantes da PUC:

Claudemir Francisco Alves
Rachel de Castro Almeida
Robson Sávio Reis Souza (Coord.)

Representantes da Arquidiocese de Belo Horizonte:

Frederico Santana Rick – VEASPAM
José Zanetti Gonçalves – RENSE

Conselho Editorial

Claudemir Francisco Alves
Rachel de Castro Almeida
Robson Sávio Reis Souza

Equipe da Assessoria de Monitoramento dos Poderes Públicos

Ana Camila Moreira
Claudemir Francisco Alves (Coord.)
Kelly Cristine O. Meira
Marcelo Gomes

Redatores

Ana Camila Moreira
Claudemir Francisco Alves
Kelly Cristine O. Meira
Marcelo Gomes

Imagem de capa

Arquidiocese de Belo Horizonte
Paróquia Nossa Senhora das Neves – Ribeirão das Neves

